

## LUZ Y FUERZA.

Tanto los salones como los talleres, están iluminados con gas; la luz artificial es necesaria en invierno.

Para el movimiento de todas las máquinas y para producir la luz, la escuela posee una completa instalación particular á cargo del fogonero mecánico, y en los trabajos de este servicio se alternan los alumnos de todos los cursos de mecánica, que tienen la obligación de aprender el manejo de la caldera y el motor, cualquiera que sea la especialidad á que se dediquen.

## HORARIO.

CURSOS POR SEMANA.	1er. año.	2o. año.	3er. año.
	Horas.	Horas.	Horas.
Aritmética.....	2		
Algebra.....	2	1	1
Geometría.....	2	2	2
Mecánica.....		1	
Tecnología.....	3	3	2
Lengua Francesa.....	2	1	1
Contabilidad.....			1
Historia y Geografía.....	1		
Dibujo Industrial.....	2	2	2
Dibujo Ornamental.....	1	1	
Electricidad.....		1	
Geometría Descriptiva.....		1	

Enseñanza Técnica.—Ocupa todo el tiempo libre en las mañanas, y las tardes íntegras.



## VACACIONES.

Además de los días feriados, las vacaciones están divididas así:  
 En el año anterior..... dos días.  
 En el presente..... dos días.  
 Grandes vacaciones..... un mes.  
 Del 1o. de Agosto al 1o. de Septiembre.

## ESCUELAS DE ARTE DECORATIVO.

Germain Pilon y Bernard Palissy.

Pinturas decorativas.—Dibujo para telas.—Escultura Industrial.—  
 Ornamentación de la cerámica.

GENERALIDADES.—Aunque materialmente separadas, estas dos escuelas se encuentran unidas, por muy estrechas relaciones, en cuanto á sus métodos de enseñanza, sus programas de estudios y bajo la misma hábil dirección del Sr. JHON LABUSQUIÈRE que las tiene á su cargo.

Parece que el Ayuntamiento proyecta hacer de las dos una sola, instalándolas en un edificio moderno apropiado á su importancia y al éxito que hasta la fecha han obtenido.

La admisión de los alumnos está sujeta á las mismas condiciones de que ya informé al hablar de la Escuela Diderot, pues todas las escuelas municipales tienen el mismo reglamento.

Los alumnos son externos.

La duración de los cursos es de los seis días de la semana íntegros, de las 8 á 11 a. m. y de la 1 á las 5 p. m.

No existe cantina en la escuela, pero á los alumnos que llevan sus alimentos se les permite tomarlos en el establecimiento y para el objeto, hay una cocina donde pueden cocer ó calentar sus provisiones.

Los cursos teóricos ó de enseñanza general se dan por la mañana, los técnicos por la tarde.

OBJETO.—El objeto de ambas escuelas es el de formar buenos obreros dirigiendo sus facultades en el sentido del arte industrial ó sea: *la aplicación de las bellas artes á la industria.*

La enseñanza es una hábil combinación de los métodos educativo y utilitario.

Desde la primera lección, del primer año, el alumno trabaja sobre el campo que ha de frecuentar en el ejercicio de su profesión.

Al referirse á los cursos, mis notas son las mismas para las escuelas, y sólo en la división del tiempo, duración de los estudios y especialización de oficios, doy informes separados.

PERSONAL.—Se divide, como en todas las escuelas industriales, en tres clases: de "Administración," de "Enseñanza General" y de "Enseñanza Técnica."

Las obligaciones de cada empleado son las inherentes á su cargo, conforme á los datos que ya dí y que no tiene ningún interés repetir.

Los alumnos que terminan sus estudios en estas escuelas son colocados por la Dirección, que recibe las solicitudes de los talleres y fábricas.

## GERMAIN PILON.

Tres años de estudio para formar *dibujantes industriales*. Los cursos son obligatorios para todos los alumnos, que para obtener el diploma deben haber adquirido, en conjunto, los conocimientos de las asignaturas siguientes.

PRIMER AÑO.—Geometría y dibujo lineal, dibujo de modelos de yeso, modelado y elementos de moldeado. Composición decorativa y análisis aplicado de los estilos. Acuarela industrial. Arte de Amueblar. Conferencias sobre la botánica y anatomía de las plantas.

## BERNARD PALISSY.

Cuatro años de estudios, de los cuales el primero es PREPARATORIO, á fin de que el alumno fije su vocación para uno de los cuatro oficios siguientes:

Pinturas decorativas.

Dibujo para telas.

Escultura industrial.

Cerámica (ornamentación de la cerámica).

Las asignaturas están así repartidas:

AÑO PREPARATORIO.—Dibujo á mano libre de plantas, flores, y de modelo sencillo de yeso. Geometría, dibujo lineal y dibujo de objetos usuales. Modelado de plantas y de flores. Al terminar el año los alumnos recorren los diversos talleres, durando en cada uno quince días para buscar y fijar su inclinación.

PRIMERO, SEGUNDO Y TERCER AÑO.—Con excepción de los dibujantes para tela, que no siguen los cursos de anatomía y modelado, «la enseñanza es general para todos los alumnos sin distinción de profesión.» Las asignaturas comunes son: Dibujo de ornamento y grandes modelos de yeso. Anatomía comparada. Historia del Arte. Composición decorativa.

Los cursos técnicos especiales se dan por la tarde y corresponden á cada uno de los oficios á que la escuela prepara.

Hecho un examen de cada curso, me permito formular las observaciones pertinentes sobre los métodos de trasmisión, organización del trabajo y producto escolar.

## EL DIBUJO.

Es justo principiar por la clase de dibujo, pues ella debe ser en todas las escuelas de enseñanza técnica la base del éxito que el artesano puede obtener especialmente cuando se trata de oficios como los que en estas dos escuelas se aprenden, el método usado por el señor George Lefebvre es de un resultado admirable; me he afirmado en esta opinión concurriendo á cada una de las clases, observando la bondad del procedimiento y por consecuencia, el progreso real del alumno.

He aquí como procede: fijado el papel en los restiradores y provistos de un lápiz y una goma, los alumnos se encuentran ante su primer

modelo de yeso, que colocado en el centro de la clase, les queda, por lo tanto, á distintos puntos de vista.

El profesor explica las particularidades del modelo y “prohibe dibujar detalles;” es necesario observar la figura en su conjunto, sin preocuparse de las líneas pequeñas. Todo consiste en dibujarla en negro, procurar extender los trazos del lápiz con la llema del dedo para evitar las líneas duras; después se buscan las luces, borrando las partes que deban quedar blancas y la obra queda terminada.

No se dispone sino de blanco y negro, pero la variedad que un lápiz puede producir por este medio es muy grande.

El trabajo debe terminarse en la misma clase en que se comienza y que dura una hora y media, con un intervalo de reposo de diez minutos.

Se repite constantemente á los alumnos que una de las cualidades principales del dibujante, es la rapidez.

Dividida la clase en dos secciones de 60 minutos cada una es dedicada la primera á los estudios del modelo, que queda delineado después del intervalo de reposo; el profesor hace las observaciones sobre los trabajos menos buenos á fin de que todos se den cuenta de los defectos y puedan corregir y terminar su obra.

Como el modelo es visto desde puntos diferentes, los dibujantes son completamente distintos.

Es indudable que si el dibujante no ejecuta con prontitud sus proyectos, no tiene el mérito de su oficio. En una cristalería el dibujante debe dar inmediatamente idea de lo que se pretende fabricar en el taller. Un decorador, necesita presentar á su cliente, en pocas horas, la expresión gráfica de su deseo, así, el interesado puede ver lo que sobre y lo que puede faltar y si su proyecto reúne un total armonioso y agradable y qué modificaciones son necesarias, para que al procederse á la ejecución, no queden defectos capitales. Los dibujantes de periódicos y anuncios, que deben servir las ilustraciones violentamente, saben cuanta es la importancia de la rapidez de ejecución.

Por eso en la clase del señor Lefebvre, se siguen instrucciones que podemos concretar así:

Nada de detalles, observación y expresión del conjunto, ejecución rápida, iniciativa personal y absoluta.

## GEOMETRIA.

Las clases de geometría, perspectiva, teoría de las sombras y dibujo lineal, son, como las otras clases, exclusivamente objetivas y aplicadas desde luego á la industria.

Hecha la explicación por el profesor de un ejercicio de proyección ó de perspectiva, encarga á sus alumnos la formación de un dibujo en el que esté resuelto determinado problema, pero aplicándolo desde luego á casos comunes, en que se vea animada, por decirlo así, la verdad científica. Estos trabajos sirven también para el lavado ó ejercicios de aguada. La aridez no existe, en todos los concurrentes se observa gran interés por las cuestiones tratadas.

El profesor da al principio de cada trabajo, las nociones técnicas, los consejos generales sobre los obstáculos posibles de encontrar.

El alumno ingenia la manera de aplicar las leyes científicas dan-

do á su concepción el sello de su personalidad, así, todos los trabajos de la clase son absolutamente distintos, representando sin embargo, la solución de un mismo problema.

Por este medio, es completa la atracción que producen en el espíritu juvenil las nociones científicas.

Las matemáticas abstractas desaparecen: el esqueleto antes espartoso se va cubriendo de carne, de color, de vida, hasta parecer humanamente seductor, las ecuaciones desnudas se visten, los polinomios rígidos adquieren movimiento; es la resurrección del número.

### ANATOMIA.

La clase de anatomía comparada, es de gran importancia para perfeccionar los conocimientos de dibujo. Apreciando la forma de los músculos, la constitución orgánica de cada sexo, el dibujante verifica con firmeza sus trazos y evita las líneas que pueden dar lugar á indecisiones en la armonía de la figura.

La anatomía es sobre todo utilísima á los modeladores, estos están expuestos á confusiones y el éxito de sus obras depende mucho de la verdad.

Yo me atrevo á opinar que se deberían dar también conferencias de zoología, los modeladores emplean con frecuencia el cuerpo de los animales en la composición de sus grupos.

En apoyo de esta idea, puedo citar un ejemplo curioso; cerca del Jardín de Plantas existe un monumento artístico; es un grupo que representa la estatua de la Naturaleza, rodeada de animales y que ha sido erigida en 1840 en honor de Cuvier, se llama por esto: "LA FUENTE CUVIER." Entre los animales hay un cocodrilo de airosa posición vertical y es sabido que la estructura de este anfibio, no le permite sino movimientos horizontales ó laterales, así, la obra artística tiene esa pequeña mentira que la memoria del sabio Cuvier, no perdonará al creador de la fuente que lleva su nombre.

### MODELADO Y MOLDEADOS.

Desde que el curso comienza y una vez sabiendo manipular la arcilla, el alumno recibe un modelado que debe ejecutar durante la clase. Siempre sujeto á dos leyes inalterables: "ejecución rápida, interpretación personal." La lección principia por las explicaciones técnicas, que da el profesor á todos los asistentes y termina con la corrección de los ejercicios.

El moldeado es un ejercicio mecánico y está aquí reducido á la más estricta sencillez, no teniendo otro objeto, que el de conservar para la escuela, los modelos que han resultado de mérito.

En las dos escuelas, los alumnos pueden libremente proyectar, dibujar modelar y moldear sus concepciones.

### ACUARELA.

La clase de acuarela industrial, ocupa un lugar importante en estas Escuelas. Se ejercitan en ellas los alumnos durante todos los años y sea cual fuere su profesión.

### DIBUJANTES PARA TELAS.

"Los dibujantes para telas," trabajan haciendo copia de tapices verdaderos y cuando han obtenido alguna habilidad proyectando obras originales, se les enseña la condición de los diversos tejidos y los materiales empleados en la fabricación, á fin de que al dibujar y colorear, se sujeten á las exigencias del taller.

Para todos los otros estudiantes, los modelos son tomados del natural y son: plantas, flores ó animales vivos.

Se sueltan dos ó tres pájaros en el salón y el alumno debe sorprender la posición artística, la forma agradable y natural de su modelo, el profesor se concreta á hacer la crítica de las producciones.

El curso comienza por una conferencia técnica sobre los colores, su procedencia, preparación, descomposición; se indica que tonos son vulgares, que contrastes deben eximirse y así se evitan las fealdades de la inexperiencia y queda confiado á la aptitud del estudiante el éxito de sus trabajos.

### HISTORIA DEL ARTE.

Las conferencias de "Historia del Arte," se dan una vez por semana y los concurrentes deben escribir un resumen en sus cuadernos y presentarlos en las clases siguientes, con las ilustraciones necesarias.

El método de exposición es muy sencillo, más objetivo y gráfico que literario, se trata de que los jóvenes se den cuenta exacta del arte á través de los tiempos y sepan por esto distinguir las obras de todas las épocas, conocimiento esencial para el dibujante.

Las visitas á los museos completan este curso y allí comparan las órdenes de arquitectura, las artes de cada pueblo y los estilos clásicos.

### COMPOSICIÓN DECORATIVA.

En esta clase se reúnen, sin cada, todos los conocimientos adquiridos de enseñanzas general y técnica. Los dibujos son proyectos para ser ejecutados en materiales distintos: fierro, cobre, mosaico, porcelana, telas, etc., y por consiguiente con herramientas diferentes en las fábricas de cada ramo. La parte teórica ó más bien las nociones técnicas, resultan una ligera enciclopedia que deben conocer los dibujantes in-

dustriales, que antes de abandonar la escuela, no saben á que ramo especial los destine el azar de su empleo.

De cada trabajo se presenta un proyecto, conteniendo un dibujo en grande escala, del motivo dominante en la obra y, en escala reducida, un fragmento del conjunto que resulte de combinar las partes de la obra en el plan general. Sobre este proyecto, el profesor critica los trazos, los colores, la armonía del conjunto y las condiciones que cada dibujo requerirá para ser ejecutado. Después se hace un nuevo dibujo, con las condiciones indicadas y que debe conservarse en la escuela. Las bases son también; "Composición de iniciativa personal. No deben haber dos trabajos parecidos entre los de cuarenta alumnos. Ejecución violenta.

La corrección de los ejercicios es difícil y requiere en el profesor una larga práctica y un buen golpe de vista para descubrir, en cada dibujo, los defectos no tables cometidos por los cuarenta alumnos de su clase; haciendo inmediatamente las observaciones y dando los consejos que á cada paso se requieren.

Los alumnos de 13 á 15 años que asisten á estas escuelas, tienen una admirable facilidad para escoger sus figuras, sus colores y la buena forma de presentarlos. Creo, sin embargo, que no sucede lo mismo en las escuelas de Provincia, donde no hay estudiantes con el talento, gracia en las concepciones artísticas y buen gusto en todo, de estos jóvenes parisienses. — "No es precocidad, es atavismo" me aseguran satisfechos los profesores que, "parisienses de París," tienen el orgullo de la supremacía artística y creen de buena fé. que en mucho, sus aptitudes pueden ser hereditarias. Lo que no tiene discusión, es que allí crecen y viven, en una atmósfera de arte viviente, activo, esparcido por todo, lo mismo en los rótulos de las tiendas, en los anuncios de los teatros, en las fachadas monumentales, que en sus museos artísticos; los primeros del mundo. Se afirma que Roma es la ciudad artística y esto, que nadie discute, no es sino por condescendencia á la Historia, casi un respeto á nuestros mayores, pero que está muy lejos de la verdad contemporánea; el arte como la ciencia, evoluciona y sus transformaciones obedecen al atrevimiento del espíritu que busca diariamente cosas nuevas. Aquel es el arte de la muerte, del pasado; éste, es el arte de la vida, del presente.

Los estudiantes parisienses gozan, pues, de estas ventajas excepcionales, son artistas de nacimiento completados por el ambiente y por la educación.

### PINTURA DECORATIVA.

Cuando se han hecho los cursos anteriores, se puede tener la inteligencia preparada, para el oficio de "pintor decorador."

Conocen los alumnos la historia del arte, la propiedad de los materiales y la armonía de los colores.

El profesor enseña la manera de proceder con rapidez. Enseña los secretos especiales para las obras durables y para las obras baratas; pinturas de exterior é interior; decorados serios y alegres; perspectivas escenográficas; etc.

### EL ARTE DE AMUEBLAR.

El dibujante de una mueblería, debe conocer, para la utilidad de sus servicios, las relaciones entre un ajuar y el decorado de los muros, los cortinajes y las alfombras; estos estudios son los que se hacen en la clase denominada "Arte de Amueblar."

El método es exactamente el mismo que el de las clases anteriores.

### ESCULTURA INDUSTRIAL.

Asisten á esta clase los alumnos que se especializan para el oficio de "escultores en madera, mármol y piedras distintas."

El método de enseñanza es aquí sensiblemente distinto á los de las clases anteriores; en aquellas, se sacrifica la importancia de la obra á la rapidez de ejecución. Aquí, el curso es completamente educativo, se exige la entera exactitud en las copias y el máximo de perfección que pueda obtenerse en el acabado de una pieza, sin límite de tiempo.

En la talla en madera, por ejemplo, los modelos son complicados, consistiendo en marcos de yeso que el estudiante debe reproducir exactamente con la calma que la finura de detalles requiere. El profesor dice: "Trato de que produzcan lo mejor posible, pues, cuando se hace una obra buena, puede hacerse fácilmente una menos buena."

La preparación por el dibujo, la geometría, composición decorativa y modelado, ha dejado en el alumno el hábito de ciertos trazos y los ojos educados para percibir sus obras.

Tuve la fortuna de ver esta misma clase en la escuela de "Eliot," de Boston; el contraste es definido, los alumnos franceses tratan de producir bien, los americanos de producir pronto. Los estudiantes de la "Eliot" no podrían llegar á una obra semejante, porque no tienen la preparación homogénea que el conjunto de materias necesarias, hacen en la escuela Palissy, disponer la inteligencia del obrero para la educación artística.

El método americano de la "Eliot," es el llamado utilitario y su objeto es crear la habilidad manual, que se transmite, de la misma manera que nuestros indígenas enseñan á sus hijos el labrado de los bastones.

La adopción de uno ú otro sistema dependería de las condiciones predominantes, al instalar una escuela.

Yo creo, que la intención de un joven al entrar en una escuela industrial, ha de ser aprender algo más científico, pues lo que sea puramente mecánico lo puede adquirir en el taller.

### CERÁMICA.

Esta clase es para los "decoradores de porcelana y vidrio. Consiste en la aplicación de todos los otros cursos á la pintura de los objetos de porcelana ó la decoración de vidrieras.

La parte técnica especial, es el conocimiento de la transformación del color por el cocido, de manera, que una vez ejecutada la acuarela,

tal como se vé en el pap. 1, hay que pintarla conforme á los tonos que deberá tener después del cocido, donde la materia colorante se mezcla á la arcilla.

El Sr. Labusquiére es un verdadero amante del arte decorativo y para alumnos y profesores, un gran consejero y amigo á la vez que recto jefe; su altísima cultura y su esquisita amabilidad no pueden olvidarse.

El método es exactamente el mismo que el de las clases anteriores. El método de enseñanza es aquí sensiblemente distinto á los de las clases anteriores; en aquellas se enseñaba la importancia de la obra á la vez de ejecución. Aquí, el curso es completamente práctico, se exige la copia exacta en las copias y el máximo de perfección que pueda obtenerse en el acabado de una pieza, sin límite de tiempo.

En la talla en madera, por ejemplo, los modelos son completamente consistiendo en marcos de yeso que el estudiante debe reproducir exactamente con la calma que la punta de detalles requiere. El profesor dice: "Trata de que produzcas lo mejor posible, pues, cuando se hace una obra buena, puede hacerse mejor."

La preparación por el dibujo, la composición decorativa y modelado, ha debido en el estudio el hábito de ciertos trazos y los ojos educados para recibir sus obras.

Tiene la fortuna de ver esta misma clase en la escuela de "Eliot" de Boston, el contraste es definido, los alumnos franceses tratan de producir bien, los americanos de producir pronto. Los estudiantes de "Eliot" no podrán llegar á una obra semejante, porque no tienen la preparación homogénea que el conjunto de materias necesarias, hacen en la escuela Tallier; disponen la inteligencia del obrero para la ejecución artística.

El método americano de la "Eliot" es el llamado "utilitario" y su objeto es crear la habilidad manual, que se transmite de la misma manera que nuestros indígenas enseñan á sus hijos el hábito de los trabajos.

La adopción de uno ú otro sistema dependerá de las condiciones predominantes, al instalar una escuela.

Yo creo, que la intención de un joven al entrar en una escuela industrial, ha de ser aprender algo más científico, pues lo que se para mente mecánico lo puede aprender en el taller.

En el taller de cerámica se ven CERÁMICA, el color por el cocido, de manera que una vez cocida la arcilla,

Esta clase es para los decoradores de porcelana vidriada. Consiste en la aplicación de todos los otros cursos á la pintura de los objetos de porcelana ó la decoración de vidrieras, etc. Los talleres de cerámica y porcelana, están en el conocimiento de la transformación del color por el cocido, de manera que una vez cocida la arcilla,

# LA ESCUELA BOULLE O ESCUELA DEL MUEBLE.

**EBANISTERIA.—CARPINTERIA.—ESCULTURA.  
TAPICERIA.**

**OBJETO.**—Formar obreros hábiles, artesanos instruidos, capaces de mantener las tradiciones artísticas, en las industrias del mobiliario.

**INSTALACION.**—Situada en el centro del barrio obrero de Saint Antoine, su clientela es de hijos de obreros del mismo oficio, que forman en este rumbo de París, una de las notas características de la población.

El edificio es completamente apropiado á su objeto y esta escuela y la del Libro, son las primeras industriales que disponen de locales confortables, amplios, con buena luz y magnífica ventilación, si bien, son las más modernas entre las existentes en París.

**OFICIOS.**—En cuanto á los oficios que en ella se enseñan, está dividida en dos secciones:



Escuela Boule.—Trabajos Prácticos.

### SECCION DEL MUEBLE,

- La Ebanistería.
- La Carpintería.
- La Escultura.
- La Tapicería.

### SECCION DEL METAL,

- Cincelado.
- Montadura.
- Torneo de bronce de arte.
- Grabado sobre acero.
- Grabado de vajillas.
- Grabado y cincelado de alhajas.

**CONCURSOS DE ADMISION.**—Para todo lo relativo á inscripciones y concursos, se sigue el mismo reglamento que ya he dado á conocer, al tratar de las otras escuelas.

#### REGIMEN GENERAL DE LA ESCUELA.

La Escuela tiene una completa autonomía en su régimen económico y administrativo, condición indispensable en esta clase de escuelas, que deben ser la más exacta representación de un establecimiento industrial. Las necesidades generalmente imprevistas que tienen los talleres, exigen por otra parte, para una marcha activa, la independencia y libertad de acción del Director.

La duración de los estudios es de cuatro años.

La asistencia, de las 7.40 de la mañana á las 6.10 de la tarde, es obligatoria todos los días de la semana, á excepción de los domingos y días festivos.

Los alumnos toman la comida del medio día en la cantina de la escuela, mediante una retribución de cincuenta céntimos diarios.



Taller.

Todos los alumnos usan en la calle una cachucha reglamentaria. En el interior de la escuela los alumnos llevan un uniforme de trabajo.

La enseñanza es gratuita y todos los útiles y materiales de trabajo son suministrados por la escuela.

Teniendo su edificio propio, servicio de luz y de agua municipal la escuela tiene un presupuesto de (fr. 250,000) doscientos cincuenta mil francos.

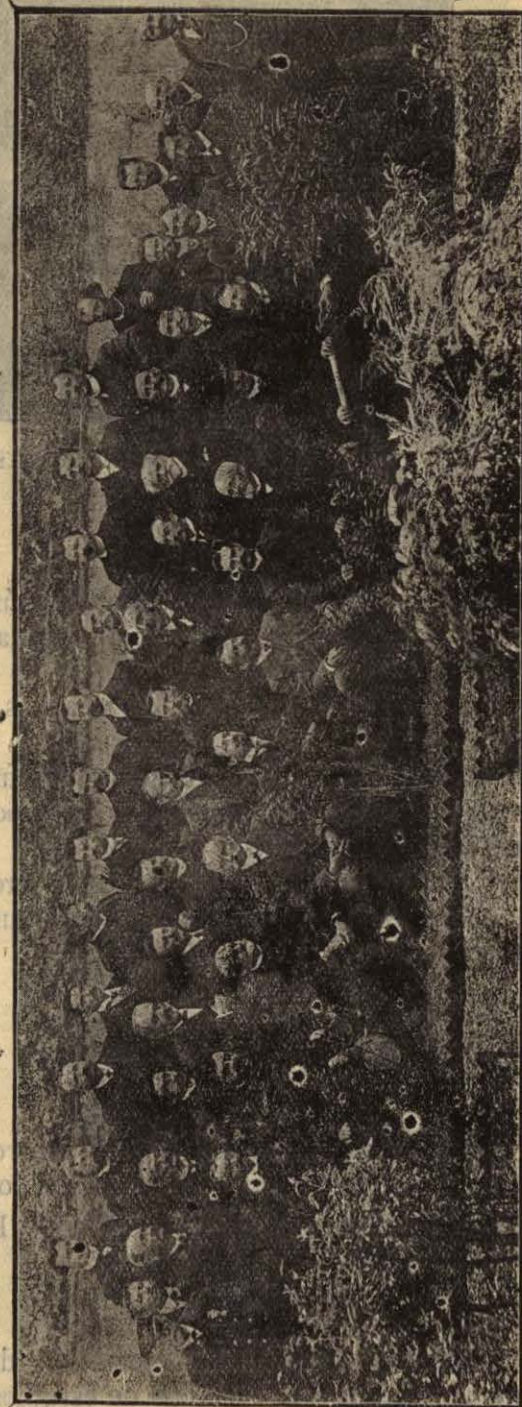
Estas erogaciones cuantiosas se explican, si se observa que el material de entretenimiento de diez talleres, con quinientos alumnos, no puede ser pequeño. Los objetos fabricados por la escuela, que representan anualmente una suma bien elevada, se venden á beneficio de las cajas de ahorro y se ofrecen para los bazares de fiestas caritativas.

Cada año la escuela recibe ciento dos alumnos. Sesenta para la Sección del Mueble y cuarenta y dos para la Sección del Metal Artístico.

#### PLAN DE ESTUDIOS.

Como todas las escuelas prácticas de aprendizaje, la Boule tiene divididos sus cursos en científicos ó complementarios, que se dan por las mañanas, y técnicos ó profesionales, que se verifican en las tardes, en los talleres especiales.

La enseñanza complementaria (artística ó científica) impartida á



Escuela Boule. — Grupo de profesores.