

EJEMPLOS: Casas de las calles de la Moneda que hacen esquina con la 1ª del Carmen (antes Indio Triste), del Mayorazo Guerrero, notables especialmente por su sencilla y armónica composición en las fachadas, por la gran puerta de la principal de ellas, y, sobre todo, por los dos nichos situados en las piezas que, a manera de torreones, quedan en la esquina de las calles, sobre las azoteas.

Casa número 62 de la 3ª de Capuchinas. Fachada de solo dos pisos, el primero muy bajo, y el segundo con amplios balcones encastrados con grandes molduras, y que se distingue sobre todo por su pretil almenado, que forman grandes curvas que unen las almenas.

CASA DEL CONDE DE SANTIAGO.—(Esquina de Flamencos y San Felipe Neri). Una de las más antiguas y grandiosas. Con originales canales en forma de cañones en la cornisa, precioso portón de madera tallada, hermoso patio con bella fuente, grandiosa escalera; espaciosos corredores con arcadas y en el fondo de uno de ellos admirable puerta de entrada a la capilla.

Casa núm. 75 de la 3ª de Capuchinas (o casa del Conde de Jalla). Imponente fachada de tres pisos con fondo de tezontle obscuro y ricas molduras que encuadran las puertas y balcones, siendo de notarse especialmente las molduras sinuosas que, junto con ornatos y pequeñas figuras de niños, encuadran las puertas inferiores.

Casas del Conde de la Torre y Cosío y del Conde de la Cortina, núms. 90 y 94 de la 4ª de San Agustín (antes Don Juan Manuel). Ambas de imponentes fachadas, la primera con suntuosa puerta que soporta un amplio balcón, la segunda con puerta de reducidas dimensiones que encuadran dos columnas jónicas y rematada por excepcional cornisa compuesta de cañones (utilizados como canales), tambores y una gran cadena como friso; por último, en la azotea, en un ángulo, una preciosa pieza pequeña almenada y revestida de azulejos.

Casa núm. 103 de la 4ª de San Agustín (antes Don Juan Manuel). De aspecto grandioso pero muy sencillo, notable por tener excepcionalmente la pieza de la azotea sobre el balcón que queda a su vez encima de la entrada, o sea en el centro de la fachada; pieza hábilmente ligada por curvas sinuosas con el resto del pretil.

Casa de la Condesa de San Mateo Valparaíso. (Banco Nacional). Esquina de San Agustín e Isabel la Católica. Excepcional en su fachada por las molduras sinuosas que ornamentan las jambas y pilastras, con riquísimo portón de madera encuadrado en soberbia puerta de piedra que remata gran escudo. Patio con atrevidas arcadas que se cruzan, rica puerta en el fondo y excepcional escalera de caracol doble, que conduce por una de sus rampas al entresuelo y por la otra a los altos.

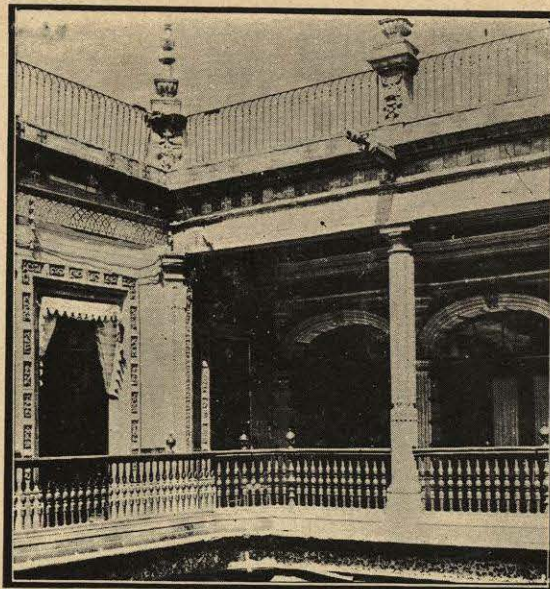
Casa del Conde de Heras (actualmente Cía. Mexicana de Express. Esquina de Manrique y Donceles). Notable por la rica ornamentación de la esquina y de la entrada principal, por el barandal de bronce del balcón principal, y por el pretil de cantería en forma de balaustrada extraordinariamente original.

“Casa de azulejos” del Conde del Valle de Orizaba (Jockey Club). La más rica, tanto por estar su fachada cubierta de azulejos con notables dibujos, cuanto por las elegantes almenas de azulejos, los nichos de la esquina y puerta principal, finamente esculpidos en cantera, el riquísimo portón de madera y bronce, los grandiosos barandales de bronce de los balcones y corredores y el lujosísimo patio, escalera y corredores interiores que tienen revestimientos de azulejos maravillosos, hasta en los artesonados. Puede decirse que es única en el mundo por su decoración.

Hotel de Iturbide o casa del Marqués de Moncada. La más grandiosa de todas las que existen en México y por sus proporciones, digna de un príncipe. Es la única de cuatro pisos, sólo en parte, es verdad, pero de grandiosas proporciones. Su fachada está ricamente esculpida y es extremadamente original. El patio tiene atrevidas y esbeltas proporciones, y en uno de los corredores está la puerta de la capilla, que es extraordinaria por la riqueza con que están esculpidas las piedras que forman su marco y coronamiento.

Casa del Mariscal Bazaine (hoy La Tabacalera Mexicana), calle del Puente de Alvarado y del Egado. Pertenece a la última época llamada colonial, hecha por el célebre escultor y arquitecto Tolsa, de estilo distinto a las anteriores, acercándose más al clásico. Notable especialmente por sus severas fachadas, su gran patio oval y el extenso parque y jardín.

Contemplemos con frecuencia esas joyas de Arquitectura Nacional; verdadera tradición artística. Sigana esa tradición los archi-



“CASA DE AZULEJOS”
[Angulo N. O. del patio en la planta alta.]



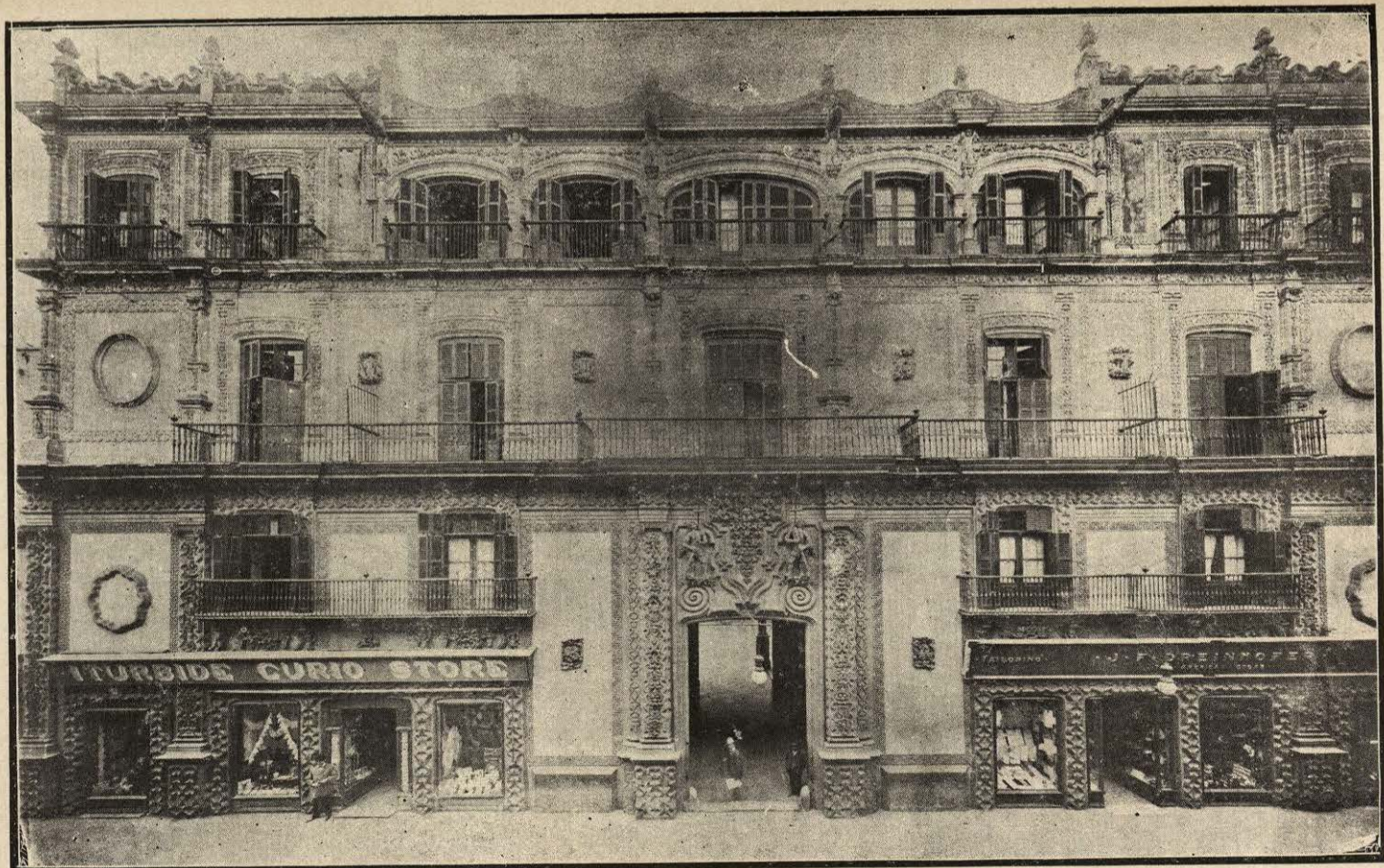
CASA DEL CONDE DE LA TORRE COSÍO
[Pieza en la azotea, revestida de azulejos, y original cornisa]

ALFONSO BERTS
MAY 1925

tectos en sus producciones, pinten esas típicas moradas los pintores y cántenlas los poetas, para que el mundo entero, pero México sobre todo, las ame y, los mexicanos, desde el obrero hasta el magnate, las cuiden y conserven, considerándolas como legado riquísimo de nuestros antepasados ilustres y como gloria de la Patria.

4 de noviembre de 1913.

Este edificio de tres plantas y como treinta
 metros de altura, para el comercio y como lo
 muestra sobre todo, en sus fachadas, que se abren para
 tener a disposición los balcones. Para que el mundo entero, por
 medio de sus producciones, disfrute de las ventajas que los
 balcones en sus producciones, disfruten con ellos, para los
 balcones.



Fot. Kahlo.

CASA DEL CONDE DEL JARAL DE BERRIO (HOTEL ITURBIDE)
 (El tipo más grandioso de «casa señorial»)