

ESPECTADORES AL AIRE LIBRE EN LAS MANIOBRAS MILITARES.

drugada del 25 han hecho saber que el enemigo tiene á su derecha una pequeña fracción de caballería, un batallón de infantería y artillería de montaña, sin poder precisar en qué proporción; al centro, dos batallones de infantería, un grupo de baterías de campaña y el grueso de su caballería.

Las fuerzas de la guarnición ocupan la línea de batalla siguiente: á la izquierda, dos escuadrones de rurales, una batería de montaña y un batallón de infantería; al centro, una batería de seis morteros de 80 milímetros, dos batallones de infantería y tres baterías de artillería ligera, y á la derecha, un batallón de infantería, dos baterías de ametralladoras, una de artillería ligera y seis escuadrones de caballería. Reserva: un batallón de infantería en el Molino del Rey y cuatro baterías de artillería de campaña en el carril del Espaldón, que parte de la fundición hacia el Norte, y el primer escalón de la sección de municiones.



CARRUAJES DE LOS CONCURRENTES A LAS MANIOBRAS MILITARES.

El presente tema se refiere únicamente al combate que se verificará en el sector limitado por el Molino de Bezares, el Molino de Belén, el Molino del Rey, la Casamata, la hacienda y los terrenos de los Morales y el Molino de Sotelo.

Se sabe que el enemigo acampó el 24, apoyando su derecha en el Molino de Bezares; el centro, en el rancho del Castillo y Tecamachalco, y su izquierda, en el rancho del Huizachal y el Molino de Sotelo.

Las fuerzas de la guarnición, que defienden el sector amenazado, acamparon en el Molino de Belén, el Panteón de Dolores, el Molino del Rey, la Casamata, la hacienda de los Morales y los llanos situados al Poniente de la Calzada de la Verónica.

Los reconocimientos practicados durante la noche del 24 y la ma-

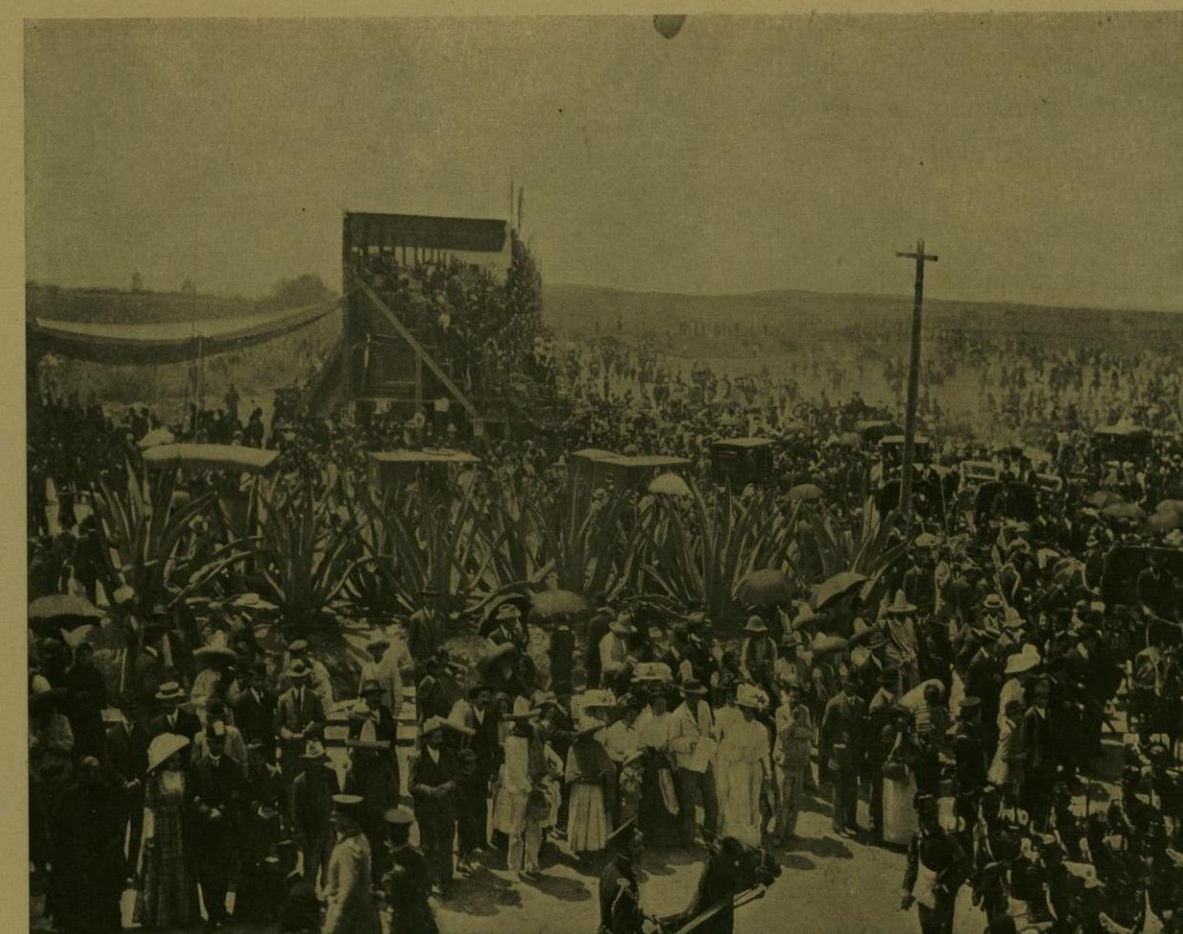
ñana del 25, las avanzadas de la tropa de la defensa envían noticias de que el enemigo se despliega y comienza su avance. Al recibirse esta información, el General en Jefe ordena que la izquierda marche á defender á todo trance el camino de Bezares á Tacubaya, en su bifurcación entre el Panteón de Dolores y el Puerto Pinto; que el centro se despliegue para defender el núcleo que forman los caminos que bajan de San Joaquín y Tecamachalco, por los Morales, y los dos que van al

En las primeras horas de la mañana del 25, las avanzadas de la tropa de la defensa envían noticias de que el enemigo se despliega y comienza su avance. Al recibirse esta información, el General en Jefe ordena que la izquierda marche á defender á todo trance el camino de Bezares á Tacubaya, en su bifurcación entre el Panteón de Dolores y el Puerto Pinto; que el centro se despliegue para defender el núcleo que forman los caminos que bajan de San Joaquín y Tecamachalco, por los Morales, y los dos que van al

Hornabeque y la Casamata, y, por último, ordena que la derecha defienda la hacienda de los Morales y el camino que va de ésta á la Calzada de la Verónica.

El enemigo avanza en toda su línea, y un fuego de fusilería hacia el Suroeste anuncia que las avanzadas de la izquierda de la defensa se han encontrado con las del enemigo. El ala derecha de ésta se adelanta sobre el camino que conduce de Bezares á Tacubaya, para forzar el paso; pero las tropas de la defensa se lo impiden con energía.

Las maniobras se efectuarán conforme al tema táctico desarrollado por cada jefe, y las posiciones finales de los beligerantes determinarán el triunfo de quien lo obtenga.



VISTA GENERAL DE LOS ASISTENTES A LAS MANIOBRAS MILITARES.

#### Orden de batalla.

Comandante General de las maniobras: General de Brigada Manuel Mondragón, Jefe del Departamento de Artillería.

Jefe de Estado Mayor: Coronel de Artillería José M. Servín.

Ayudantes: Teniente Coronel de Estado Mayor Justiniano Gómez, Capitán 1.º de Artillería Daniel Hernández, Capitán 1.º de Caballería Miguel Vega y Frías y Capitán 2.º de Artillería Lauro F. Cejudo.

Fuerzas de la guarnición.—General en Jefe: Brigadier Enrique Mondragón.

Jefe de Estado Mayor: Teniente Coronel de Artillería Albino Villegas.

Ayudantes: Capitán 1.º de Artillería Manuel Calderón de la Barca, Teniente de Artillería José Beltrán y Teniente de Artillería Luis G. Ruiz.

Derecha: el 11.º Regimiento de Caballería, á las órdenes de su Coronel, Prisciliano Cortés; el 14.º Regimiento de Caballería,



LAS TRIBUNAS DE LOS INVITADOS A LAS MANIOBRAS MILITARES.



JEFES Y OFICIALES EN LAS MANIOBRAS MILITARES.

á las órdenes de su Coronel, Antonio Escudero; el 17.º Batallón de Infantería, al mando de su Coronel, Manuel Gordillo Escudero; dos baterías de ametralladoras, al mando de su Capitán 2.º, Alberto Ortiz, y una batería de artillería ligera, al mando de su Capitán 1.º, Baldomero Hinojosa.

Centro: Batallón de Zapadores, al mando del Brigadier Arnoldo Casso López; el 18.º Batallón de Infantería, al mando de su Coronel, Agustín A. Valdés; una batería de seis morteros de 80 milímetros, al mando del Capitán 1.º Fernando Becerril; un grupo de tres baterías de artillería ligera, al mando del Mayor Manuel Corral, con los Capitanes 1.ºs Enrique González y Diego M. Ramírez y 2.º José Rebollo, y un escalón de la sección de municiones.

Izquierda: el 20.º Batallón de Infantería, mandado por su Coronel, Juan J. Navarro; una batería de montaña, al mando del Capitán 1.º Genaro Frías, y dos escuadrones de rurales, mandados por un oficial de la institución.

Reserva en el Molino del Rey: un Batallón de Infantería y dos grupos de dos baterías de artillería montada Saint Chamond-Mondragón, al mando del Coronel Rafael Egufá Lis, con los Capitanes 1.ºs Gonzalo Acosta, Federico Hernández, Daniel García é Ignacio Flores.

*Fuerzas del enemigo.*—General en Jefe: Brigadier Miguel Gil.

Jefe de Estado Mayor: Coronel de Artillería Angel Gordillo Escudero.

Ayudantes: Mayor de Artillería Everardo Baraja y un Capitán y dos Tenientes del Cuadro de Regimiento de Artillería Montada.

Derecha: un Escuadrón del 9.º Regimiento de Caballería, al mando del Capitán 1.º Fernando Remes; el 19.º Batallón de Infantería, al mando de su Coronel, Francisco A. Figueroa, y una batería de montaña, al mando del Capitán 1.º Antonio Díaz.

Centro: el 2.º Batallón, al mando del Teniente Coronel Alfredo Torrea; el 7.º Batallón, al mando de su Coronel, Agustín Corichi; un grupo de tres baterías de artillería de montaña, al mando del Mayor Enrique Ruiz Fernández, con los Capitanes 1.º Federico Ocampo y 2.ºs José Tapia y Felipe Cejudo, y una sección de municiones.

Izquierda: el 30.º Batallón de Infantería, al mando de su Coronel, Manuel Zozaya; dos baterías de artillería ligera, al mando del Mayor Eduardo Nieto, con el Capitán 1.º Luis Oropeza y el Capitán 2.º Adolfo Valle; el 2.º Regimiento de Caballería, al mando de su Coronel, Alberto Dorantes, y el 7.º Regi-



LA CABALLERIA EN LAS MANIOBRAS MILITARES.



UNA CARGA DE LA CABALLERIA EN LAS MANIOBRAS MILITARES.



UNA BATERIA DE ARTILLERIA EN LAS MANIOBRAS MILITARES.



UN GRUPO DE TIRADORES EN LAS MANIOBRAS MILITARES.



OTRA BATERIA DE ARTILLERIA EN LAS MANIOBRAS MILITARES.



AVANCE DE LA INFANTERIA EN LAS MANIOBRAS MILITARES.



OTRO GRUPO DE TIRADORES EN LAS MANIOBRAS MILITARES.

miento de Caballería, al mando de su Coronel, Joaquín Téllez.

Las maniobras se efectuaron con arreglo á las disposiciones de la Secretaría de Guerra, y no obstante la diversidad de movimientos verificados, pudieron terminar en dos horas. Distinguiéronse por la eficacia y corrección de sus evoluciones y trabajos, no sólo los cuerpos de las tres armas que de una manera directa intervinieron en el combate, sino también los auxiliares que en él prestaron sus servicios.

El público, entre el cual había distinguidos oficiales extranjeros, quedó muy complacido con el marcial espectáculo, y los conocedores afirmaron que las maniobras ejecutadas servían para dar una excelente idea de la disciplina de un Ejército salido del pueblo, que ha venido conquistando todas las modernas enseñanzas en la materia y que puede, por su subordinación y resistencia, presentar tipos ejemplares de soldados, como ha presentado ya, en otras épocas, modelos de patriotismo y de abnegación.

## § 3.

*Fiestas en los cuarteles.*

La Secretaría de Guerra dispuso que el día 17 de septiembre se celebrara el Centenario de la Independencia Nacional en los cuarteles, para regocijar al Ejército Mexicano, que tan aplaudido había sido la víspera en la parada militar.

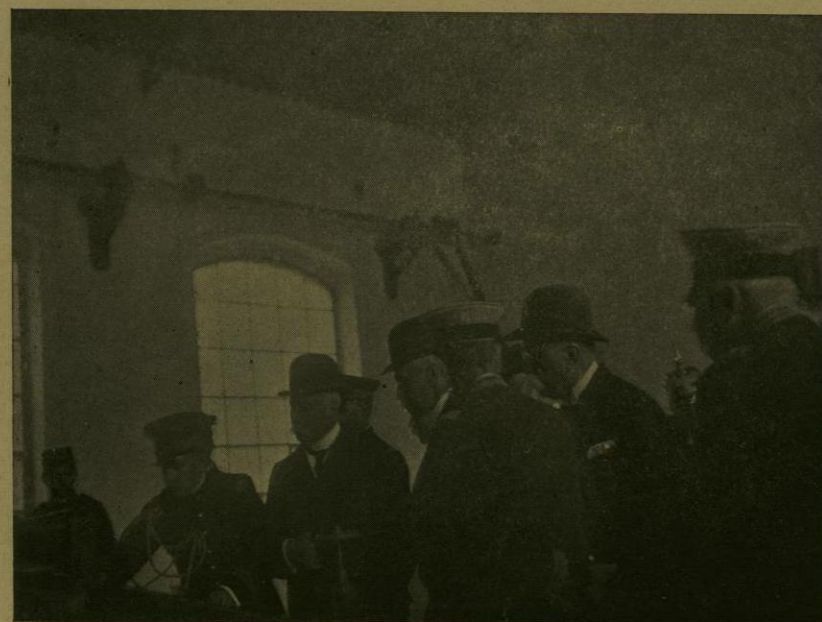
Ese día, los soldados recibieron un rancho más abundante y escogido que el que habitualmente se les sirve y, además, cerveza y refrescos. Por la tarde, en improvisados escenarios, fueron exhibidas películas cinematográficas y se dieron representaciones de prestidigitación, que fueron muy celebradas por los espectadores.



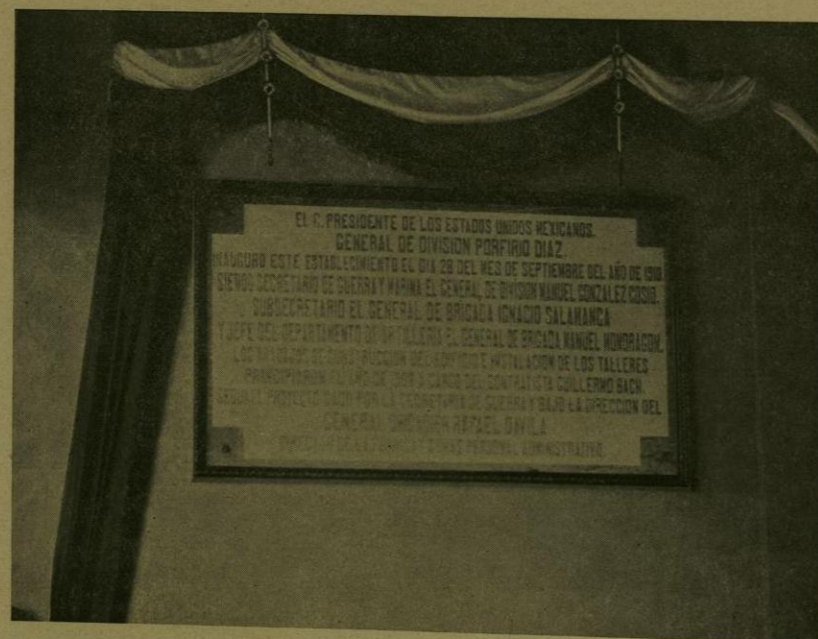
UNA LINEA DE TIRADORES EN LAS MANIOBRAS MILITARES.



LUNCH OFRECIDO AL SR. PRESIDENTE DE LA REPUBLICA EN LA FABRICA DE POLVORA.



EL SR. PRESIDENTE DE LA REPUBLICA VISITA LOS DEPARTAMENTOS DE LA FABRICA DE POLVORA.



LAPIDA CONMEMORATIVA DE LA INAUGURACION DE LA FABRICA DE POLVORA.

## § 4.

*Inauguración de la Fábrica de Pólvora.*

Entre las mejores materias inauguradas con motivo del Centenario, ocupa lugar distinguido la de la Fábrica de Pólvora sin humo, destinada

á prestar importantes servicios al Ejército Nacional y situada en el pueblo de Santa Fe, perteneciente al Distrito Federal.

La construcción del edificio estuvo á cargo de la casa alemana Krupp y se ajustó en lo absoluto á las prevenciones y adelantos modernos de la materia; los trabajos de construcción, de instalación de maquinaria y de disposición y arreglo de los talleres fueron vigilados por el representante enviado por el constructor y el señor Teniente Coronel Ra-

fael Dávila, Director, nombrado, del establecimiento.

La Fábrica comprende todos los laboratorios y departamentos necesarios para las operaciones preliminares de producción de pólvora y de sus componentes. La maquinaria realiza la preparación del algodón en bruto; la elaboración de algodones nitrados, de ácido nítrico, de éter sulfúrico y de hielo, y la generación de vapor. Los talleres donde se llevan á cabo estas operaciones delicadas y minuciosas, están contruidos á prueba de accidentes, con macizos muros de mampostería, y el personal directivo cuenta con suficientes oficiales científicos de los cuerpos técnicos mexicanos.

La inauguración se efectuó el día 28 de septiembre, con asistencia de numerosos invitados, entre los que se encontraban varios Excelentísimos señores Embajadores, Enviados y Delegados de países amigos; los miembros del Cuerpo Diplomático Permanente, y muchos oficiales del Ejército y de la Armada Nacionales.

El señor Presidente de la República llegó en unión de Su Excelencia el señor Capitán General Polavieja, y recorrió todos los departamentos de la Fábrica, después de lo cual descubrió una placa de mármol colocada en el vestíbulo para conmemorar la solemnidad y que dice así:

«El C. Presidente de los Estados Unidos Mexicanos, General de División Porfirio Díaz, inauguró este establecimiento el día 28 del mes de septiembre del año de 1910, siendo Secretario de Guerra y Marina el General de División Manuel González Cosío; Subsecretario, el General de Brigada Ignacio Salamanca, y Jefe del Departamento de Artillería, el General de Brigada Manuel Mondragón. Los trabajos de construcción del edificio é instalación de los talleres principiaron el año de 1908 á cargo del contratista Guillermo Bach, según el proyecto dado por la Secretaría de Guerra y bajo la dirección del General Brigadier Rafael Dávila, Director de la Fábrica, y demás personal administrativo.»

En seguida, dentro de los salones del establecimiento se sirvió un *lunch-champagne*, y allí brindaron el señor General Díaz y el señor Secretario de Guerra, ambos en términos elogiosos para el soldado mexicano.

El señor Presidente se retiró con los honores militares debidos.



EL SR. PRESIDENTE DE LA REPUBLICA Y SUS ACOMPAÑANTES EN LA FABRICA DE POLVORA.



VISTA GENERAL DE LA FABRICA DE POLVORA.