

*Otras distancias.*

Del cerro de San Juan á la Penitenciaría..	2,040 mts.
„ Fuerte Zaragoza á la obra francesa número III del Tepozúchil.....	2,000 „
Del Fuerte Zaragoza al Molino de Santa Bárbara.....	1,240 „

*Iglesias, Conventos y Colegios.*

- 1.—La Catedral y el Sagrario.
- 2.—Señor San José.
- 3.—Analco.
- 4.—Santa Cruz.
- 5.—San Marcos.
- 6.—Santo Domingo.
- 7.—San Pablo.
- 8.—San Francisco.
- 9.—San Agustín.
- 10.—Nuestra Señora del Carmen.
- 11.—Nuestra Señora de la Merced.
- 12.—San Juan de Dios.
- 13.—San Roque.
- 14.—San Antonio.
- 15.—Santa Catalina.
- 16.—La Concepción.
- 17.—San Gerónimo.
- 18.—Santa Teresa.
- 19.—La Santísima Trinidad.
- 20.—Santa Inés.
- 21.—Santa Mónica.

- 22.—Las Capuchinas.
- 23.—Santa Rosa.
- 24.—Nuestra Señora de la Soledad.
- 25.—Santa Clara.
- 26.—La Compañía y Colegio Carolino.
- 27.—San Luis.
- 28.—El Seminario: Colegios San Pedro, San Juan,  
San Pantaleón y San Pablo.
- 29.—Hospitalito: Colegios las Vírgenes y Jesús  
María.
- 30.—Nuestra Señora de Guadalupe (colegio).
- 31.—Los Gozos.
- 31.—San José de Gracia.
- 32.—San Javier.
- 33.—Belém.
- 34.—San Pedro. Hospital para ambos sexos.
- 35.—La Concordia (Oratorio).
- 36.—Capilla del puente.
- 37.—Nuestra Señora del Refugio.
- 38.—Id. id. de la Luz.
- 39.—Id. id. de los Remedios.
- 40.—Señor Santiago.
- 41.—Señora Santa Ana (Santa Anita).
- 42.—San Juan del Río.
- 43.—El Calvario.
- 44.—San Pablo de Naturales.
- 45.—San Cristóbal.
- 46.—Las Piadosas.
- 47.—San Ramoncito.
- 48.—Los Dolores.
- 49.—La Mansión.
- 50.—San Matías.
- 51.—La Misericordia.



- 52.—Campo Santo.
- 53.—San Miguel.

*Edificios y Establecimientos Públicos.*

- 54.—Palacio de Gobierno.
- 55.—Id. Episcopal.
- 56.—Correo.
- 57.—Academia de Bellas Artes.
- 58.—Hospicio de pobres.
- 59.—Orfanatorio.
- 60.—Penitenciaría.
- 61.—Cárcel pública.
- 62.—Teatro Principal.
- 63.—Id. del Progreso.
- 64.—Id. de los Gallos.
- 65.—Plaza de Gallos.
- 66.—Id. de toros del Paseo Nuevo.
- 67.—Id. del Mercado. La Victoria.
- 68.—Cuartel de Caballería.
- 69.—Antiguo Congreso y Prefectura.
- 70.—Casa de diligencias.
- 71.—Baños termales.
- 72.—Parian.
- 73.—Panteones. (5)
- 74.—Hotel Universal.

*Herramienta y útiles.*

La herramienta y útiles que tenía la Sección de Ingenieros en almacén y en las obras, eran los siguientes:

- 780 zapapicos.
- 1,620 palas.
- 240 barretas.
- 480 coas.
- 5 juegos de herramientas completas para mineros.
- 35 sierras grandes y pequeñas.
- 20 hachas grandes.
- 34 Id. pequeñas.
- 24 machetes de rozar.
- 8 escaleras medianas.
- 6 Id. grandes.
- 9 Id. cortas.
- Un surtido completo de herramienta de carpintería.
- Un surtido completo de herramienta de herrería.
- 8 royo de alambre de telégrafo con 40 vs. cada uno.
- 6 bicheros para trabajos de zapa.
- 740 vigas viejas y nuevas.
- 400 tablas.
- 45,000 sacos á tierra.
- 2,000 costales de jarcia, chicos y grandes.
- 500 cestones.
- 400 petates.
- 210 canastas.
- 750 fagines.

Había además 20 carros de dos ruedas, 52 carretillas de mano y varios útiles de pequeña herramienta.

En dos puntos de la ciudad se estableció un taller de carpintería y otro de herrería, servido cada uno por tres obreros de ingenieros y dos civiles, cuyos talleres



estaban al principio á las órdenes del Comandante Troncoso, con el Teniente Hernández y el Sobrestante Cienfuegos.

La artillería y varios batallones, tenían alguna herramienta y útiles.

#### *Renuncia del Jefe de Ingenieros.*

Debo consignar un acontecimiento muy penoso para la Sección de Ingenieros, y es el siguiente: Durante los trabajos de fortificación, casi la totalidad de las fuerzas del Cuerpo de ejército estuvieron fuera de la Plaza, y nada se dijo en contra de las obras de fortificación; pero al concentrarse las tropas, se supo que algunos de los jefes más caracterizados eran de opinión de que la Plaza estaba muy débil con sólo los fuertes y demás obras secundarias é intermedias que existían. Al principio, esa opinión sólo la conocieron pocos jefes; pero á poco fué extendiéndose, y los que la habían dado expresaron claramente y sin embozo el deseo de que las fortificaciones de la Plaza fueran de una línea continua, es decir: que se cerraran completamente los espacios entre los fuertes y demás obras.

A fines de Febrero y principios de Marzo aquellos jefes manifestaron su opinión al General en Jefe. El Gral. Colombres se opuso á que se cerrara completamente la Plaza, porque esto sólo sería á su debido tiempo; recordó que eso no era lo proyectado para la defensa, y alegó cuantas razones pudo; más habiendo insistido dichos jefes, suplicó al Gral. González Ortega que lo separara del mando de la Sección de Ingenieros, evitándose así las dificultades que su presencia en ella

podría ocasionar, y también por convenir á la defensa de la Plaza que hubiera unanimidad de opinión entre todos los jefes. Por el momento se negó el General en Jefe, porque dijo que se podrían conciliar ambas opiniones, pero no siendo esto posible, accedió al pedido del Gral. Colombres, quien pasó á su Estado Mayor, y siguió por algún tiempo dándonos sus útiles consejos.

El Gral. Colombres nos refirió lo que había pasado, cuando nos reunió para comunicarnos su separación. El Teniente Coronel Emilio Rodríguez, que se afectó mucho, lo mismo que los demás, tomó la palabra, quejándose de que no se hubiera comprendido la defensa proyectada; que no se hiciera justicia á la Sección de Ingenieros, que sólo en el plazo de 7 meses, y con pocos elementos había construído 8 fuertes, una gran línea de redientes, principiado 10 obras intermedias, elevado más de 100 parapetos en calles y edificios, despojado y arreglado el terreno que se extendía al frente y flancos de las obras, construído los repuestos de pólvora y municiones de fuertes, etc., etc. El Gral. Colombres dijo y explicó, que los trabajos de fortificación habían sido muy estimados; que se hacía grande alabanza de los jefes y oficiales de Ingenieros, y que solamente la diferencia de opinión consistía en la cerrada completa de la Plaza, pues se creía por algunos jefes principales, que los franceses tratarían de tomar la plaza á viva fuerza, por medio de un ataque general con sus 30,000 hombres, y que no había podido convencerlos de que no era posible un ataque semejante, el cual, aunque se llegara á realizar, sería indudablemente rechazado, y los franceses no eran ni ignorantes ni tan necios para exponerse, sin necesidad, á una pérdida enorme, de resultado tan dudoso.



Parecía natural que al separarse el General Colombres, le substituyera el Tte. Coronel más antiguo ú otro cualquiera de Ingenieros; pero no fué así, pues el Cuartel Maestre dijo que él sería el Jefe y que con él se entendiera la Sección, disponiendo desde luego que los jefes y oficiales que estaban nombrados para los diversos frentes de la plaza, se pusieran á las órdenes de los Comandantes de líneas, que eran los Jefes de las Divisiones á quienes se les había señalado éstas, y que comprendían dos ó más fuertes.

Cada Jefe de línea, dispuso de los útiles y herramientas de los fuertes y de los que pidió al Almacén General de Ingenieros y ordenó á su oficial de Ingenieros que le presentara el plano, para que en su vista y por el estudio que se hiciera en el terreno, se procediera á los trabajos que creían necesarios; pero fué grande su sorpresa al ver, que lo que ellos querían, era, con muy poca diferencia y á nuestro favor, precisamente, lo que ya estaba proyectado, para efectuarse á su debido tiempo. Así pues, en realidad, el resultado de tanta oposición se redujo, á que se adelantara unos días la construcción de las obras intermedias y defensas accesorias; que se separara del mando de la Sección el Gral. Colombres, y que nuestra herramienta y útiles quedara casi en su totalidad repartida en las líneas y en poder de las tropas.

Aunque la sección de Ingenieros quedó dependiendo directamente del Cuartel Maestre, no mejoramos, pues sus muchas ocupaciones le impedían desempeñar las funciones de un Comandante de Ingenieros en una Plaza sitiada, y de esto nos resentimos todos los jefes y oficiales en las recomendaciones de los partes, en los ascensos, y sobre todo en los trabajos de toda especie

que se aumentaron sin cesar, según las órdenes del nuevo jefe.

DISTRIBUCION DE LAS TROPAS EN LAS LINEAS DE FORTIFICACION DE LA PLAZA AL COMENZAR EL SITIO.

A la llegada de los franceses frente á la Plaza, y tal vez en prevención de un ataque general, se dió colocación á las divisiones, asignándoles á cada una sus líneas, y situando convenientemente las reservas. Esta colocación comenzó á variarse desde los primeros días, pero siempre se tuvo en cuenta la organización que se dió á las tropas en la orden general del 18 de Febrero.

He aquí su distribución:

*Línea de Loreto. — Guadalupe. — Misericordia. — (5 de Mayo, Guadalupe é Independencia).* — 1<sup>a</sup> División, General Berriozábal. — Los Jefes de los fuertes eran: de Loreto, General Hinojosa; Guadalupe, General Gayoso, y de la Misericordia, General Osorio. — Sección de Ingenieros, Teniente Coronel Troncoso y Capitán 2<sup>o</sup> Hernández.

*Línea de los Remedios y Totimehuacán. (Zaragoza é Ingenieros).* — 5<sup>a</sup> División, General La Llave. — Jefe de los Remedios, General Pinzón, y Jefe de Totimehuacán, General Patoni. — Sección de Ingenieros, Comandante Mariscal y Capitán Zuloaga.

*Línea del Carmen y Morelos. (Hidalgo y Morelos).* — 4<sup>a</sup> División, General Francisco Alatorre. — Jefe del Carmen, General Ghilardi, y Jefe de Morelos, Coronel Auza. — Sección de Ingenieros, Teniente Coronel Revueltas y Capitán 1<sup>o</sup> Beltrán.



*Línea de San Javier y Santa Anita. (Iturbide y Demócrata).*—3ª División, General Antillón.—Jefe de San Javier, el General Rojo, y Jefe de Santa Anita el Coronel Macías.—Sección de Ingenieros, Teniente Coronel Emilio Rodríguez y Capitán 1º Ramiro.

*División de reserva.*—2ª División, General Negrete.

*Perímetro interior.*—General Ignacio Mejía con su Brigada que era también de reserva.

Como se ha dicho, desde los primeros días del Sitio, se cambió una parte de los Jefes de los Fuertes y de las Secciones de Ingenieros, porque los primeros pasaban á otros puestos ó líneas con las tropas que mandaban, y porque los segundos seguían á las Divisiones ó recibían orden para trasladarse á otras líneas. Por ejemplo: al comenzar el enemigo sus trabajos sobre San Javier, se ordenó que formaran dos Secciones de Ingenieros para esa línea, las cuales fueron una, Teniente Coronel Rodríguez con el Capitán Ramiro, y la otra el Teniente Coronel Troncoso con el Capitán Hernández. Al atacarse ese mismo fuerte, pasaron á la Merced y Señor de los Trabajos dos Brigadas de la División Negrete; y al ser tomado el repetido fuerte fué á la línea atacada la División Berriozábal, así como pocos días despues la 1ª Brigada de la División Llave. Y así pasó con otras fuerzas durante el Sitio.

ARTILLERIA.

Hablemos de la artillería.

Como hemos dicho, la artillería estaba al mando del General de Brigada Francisco Paz. Este distingui-

dísimo Jefe, de los más respetados del Ejército, se hizo siempre notar por su energía, actividad, grandes conocimientos, honradez acrisolada, y sobre todo, como un hábil organizador y administrador concienzudo.

El General Alejandro García, tambien de muy buena reputación en el ejército, era el Mayor general del arma.

La Plaza tenía en los fuertes y otros puntos las bocas de fuego siguientes, cuya colocación ha estado variando.

*Artillería de Sitio.*

	Bronce.	Hierro.
Cañones de á 24, españoles.....	16	„
Idem de á 24, ingleses.....	9	„
Cañones-obuses de 15 °/m., Neerlandeses...	„	11
Idem idem de 15 °/m, belgas.....	„	11
Idem idem de 15 °/m, de marina.....	„	3
Cañones de 16.....	5	2
Idem de 12.....	„	8
Morteros de 20 °/m.....	2	„
Idem de 12 °/m, á la Coëhorn.....	„	10
Suma.....	32	45



*Artillería de Batalla.*

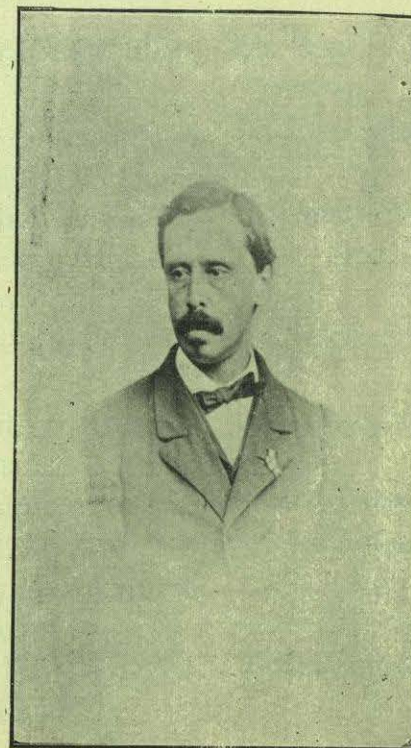
	Bron- ce.	Fierro.
Cañones de á 12, lisos.....	3	„
Idem de á 8, idem.....	38	„
Idem de á 6, idem.....	„	2
Idem de á 4, idem.....	4	„
Idem de á 4, rayado, americano.....	1	„
Obuses de 16 <sup>c</sup> / <sub>m</sub> .....	2	„
Idem de 15 <sup>c</sup> / <sub>m</sub> .....	13	„
Suma.....	61	2
	63	

*Artillería de montaña.*

	Bron- ce.	Fierro.
Obuses de 12 <sup>c</sup> / <sub>m</sub> .....	32	„
Suma general.....	125	47
Total de bocas de fuego.....	172	

La artillería de sitio y plaza se trajo de Veracruz y de Perote, así como los proyectiles y alguna pólvora. El General Paz pidió y obtuvo del Ministerio de la Guerra, que solamente quedaran en Puebla los cañones de 24, 16 y 12, y los morteros pequeños; los de 36, 48 y 80 así como los morteros de 32<sup>c</sup>/<sub>m</sub> se mandaron á México.

Desde que comenzó el Sitio, la artillería se aumentó, como era natural, en los puntos más amenazados.



GENERAL FRANCISCO PAZ.

Comandante de la Artillería del Cuerpo de Ejército de Oriente.



*Parques, almacenes y repuestos.*

Los parques, almacenes y repuestos y su personal, eran los siguientes, salvo las variaciones efectuadas:

<i>Guarda parques.</i>	<i>Parques.</i>
Oficial 2º Francisco Martínez.	En San Francisco (convento).
Subteniente de Infantería José Valdés.	La Luz (iglesia).
Capitán de Infantería, Teniente de Infantería Mateo Navarro.	La Compañía (convento) que era el Parque central.
Guarda-parque, Carlos Curtis.	La Soledad (convento).
Guarda-parque, Francisco Martos.	La Concepción (iglesia).
Guarda-parque, oficial 3º Manuel R. Zimbrón.	San Agustín, (convento é iglesia después).
Guarda-parque, Francisco M. Torres.	La Merced (convento).
Teniente de Infantería Toribio Enríquez.	Santa Teresa (convento).
Oficial 2º Juan A. Rivera.	La Santísima, que era el otro Parque central.
Guarda-parque, Fernando Silva.	Baterías de reserva.

El Parque central de La Compañía, estaba á las órdenes del Coronel Manuel Inclán y del Oficial 1º, Teniente Coronel José Antonio Trigos, que era además el Guarda-almacén general.



El otro Parque central de la Santísima, estaba á cargo, según se ha dicho, del oficial 2º Juan A. Rivera, quien tenía á sus órdenes como Ayudante, al Subteniente Antonio Sánchez y una escuadra de obreros. Este Rivera fué el comisionado para arreglar los Parques y entregarlos á los encargados de ellos.

*Situación y reparto de las bocas de fuego.*

La situación de las bocas de fuego al presentarse los franceses, era la siguiente, la cual, según parece, fué dispuesta en la creencia de un ataque general á viva fuerza.

*Número 1.—Fuerte de Guadalupe y obra anexa.*

El Comandante de Artillería de este fuerte era el Capitán 1º Luis F. López.

	Bron- ce.	Fierro.
Cañones de á 24, españoles, en cureñas de plaza y costa.....	2	„
Cañones de 24, ingleses, en cureñas de sitio.	3	„
Cañones de á 12 en cureñas de plaza.....	„	3
Cañones de á 8, de batalla.....	2	„
Cañones de á 4, lisos, en cureñas de batalla.	2	„
Cañón de á 4, americano, rayado (este cañón lo mandó á Paris el Mariscal Forey, como regalo al Príncipe Imperial).	1	„
Obús de 15 <sup>c</sup> / <sub>m</sub> .....	1	„
Obuses de 12 <sup>c</sup> / <sub>m</sub> .....	2	„
Morteros de 20 <sup>c</sup> / <sub>m</sub> .....	2	„
Total.....	15	3

*Número 2.—Fuerte Independencia (iglesia la Misericordia).*

El Comandante de Artillería era el Capitán 1º Comandante de Infantería, Francisco Matus.

	Bron- ce.	Fierro.
Cañones-obuses de 24, belgas, en cureñas Gribeauval.....	„	2
Cañones de á 6, en cureñas de batalla.....	„	2
Obuses de 12 <sup>c</sup> / <sub>m</sub> , de montaña.....	3	„
Total.....	3	4

*Número 3.—Fuerte Zaragoza (Los Remedios).*

El Comandante de Artillería era el Capitán 1º de Artillería, Teniente Coronel de Infantería, Dionisio Aragón, que pasó después al Carmen.

	Bron- ce.	Fierro.
Cañones de 24, ingleses, en cureñas de plaza y costa.....	1	„
Cañones de 24, españoles, en cureñas de plaza y costa.....	2	„
Cañones-obuses de 15 <sup>c</sup> / <sub>m</sub> Neerlandeses, en cureñas Gribeauval.....	„	5
Cañones de á 12, en cureñas Gribeauval....	„	2
Cañones de 8, de batalla.....	4	„
Obuses de 15 <sup>c</sup> / <sub>m</sub> , de batalla.....	2	„
Obuses de 12 <sup>c</sup> / <sub>m</sub> , de montaña.....	3	„
Morteros de 12 <sup>c</sup> / <sub>m</sub> .....	„	2
Total.....	12	9



Número 4.—Fuerte de Ingenieros (Gari-  
ta de Totimehuacán).

El Comandante de Artillería era el Ca-  
pitán 1º, Coronel de Infantería, José Juan  
García.

	Bron- ce.	Fierro.
Cañones de 24, ingleses, en cureñas de pla- za y costa.....	3	„
Cañones de 24, españoles, en cureñas de pla- za y costa.....	2	„
Cañones de 24, españoles, en cureñas Gri- beauval .....	2	„
Cañón de 16, español, en cureña Gribeauval	1	„
Cañones de á 8, de batalla.....	4	„
Obuses de 15 <sup>c</sup> / <sub>m</sub> , de batalla.....	2	„
Morteros de 12 <sup>c</sup> / <sub>m</sub> .....	„	2
Total.....	14	2

Número 5.—Fuerte Hidalgo (El Car-  
men).

Comandante de Artillería el Capitán 1º  
Teniente Coronel de Infantería, Manuel  
Verna.

Cañones de 24, españoles, en cureñas Gri- beauval.....	2	„
---	---	---

	Bron- ce.	Fierro.
Cañones-obuses de 15 <sup>c</sup> / <sub>m</sub> , Neerlandeses en cureñas de plaza y costa.....	„	1
Cañones de á 12, en cureñas de plaza y costa.....	„	2
Cañones de 16, en cureñas Gribeauval.....	„	2
Cañones-obuses de 15 <sup>c</sup> / <sub>m</sub> , Belgas, en cu- reñas de sitio.....	„	6
Obuses de 12 <sup>c</sup> / <sub>m</sub> , de montaña.....	3	„
Morteros de 12 <sup>c</sup> / <sub>m</sub> .....	„	2
Total.....	5	13

Número 6.—Línea ó rediente de Morelos.  
—(El Parral).

Comandante de Artillería, el Capitán  
1º Teniente Coronel de Infantería, Ignacio  
Barrón, que después pasó al fuerte de Za-  
ragoza.

Cañones de 24, en cureñas de plaza y cos- ta .....	„	2
Cañones de á 12, en cureñas de plaza y costa.....	„	1
Cañones de 16, en cureñas de marina.....	„	3
Cañones de á 8, de batalla.....	2	„
Cañones de á 4, de batalla.....	2	„
Total.....	4	6



Número 7.—Fuerte de Iturbide.—  
(San Javier).

Comandante de Artillería, Capitán 2º (después 1º) Platón Sánchez.—Este relevó al Capitán 1º Coronel de Infantería, Zeferino Rodríguez, y al Capitán 1º Onofre Pinzón.

	Bron- ce.	Fierro.
Cañones de 24, españoles, en cureñas de plaza y costa.....	3	„
Cañones-obuses de 15 <sup>c</sup> / <sub>m</sub> Neerlandeses en cureñas de plaza y costa.....	„	2
Cañones de 16, españoles, en cureñas Gribeauval.....	2	„
Obuses de 12 <sup>c</sup> / <sub>m</sub> de montaña.....	3	„
Total.....	8	2

A este fuerte se le aumentaron al principio el ataque, 2 cañones de 24, 2 de batalla y 2 morteros de 20<sup>c</sup>/<sub>m</sub>, desartillándola después.

Número 8.—Fuerte Demócrata.—  
(Santa Anita).

Comandante de Artillería, el Capitán 1º Coronel de Infantería Zeferino Rodríguez.

	Bron- ce.	Fierro.
Cañones de 24, ingleses, en cureñas de plaza y costa.....	2	„
Cañones de 24, españoles, en cureñas de Gribeauval.....	3	„
Cañones-obuses de 15 <sup>c</sup> / <sub>m</sub> Neerlandeses, en cureñas Gribeauval.....	„	1
Cañones de á 8, de batalla.....	4	„
Obuses de 15 <sup>c</sup> / <sub>m</sub> de batalla.....	2	„
Obuses de 12 <sup>c</sup> / <sub>m</sub> de montaña.....	3	„
Morteros de 12 <sup>c</sup> / <sub>m</sub> .....	„	2
Total.....	14	3

Número 9.—Fuerte 5 de Mayo.—  
(Loreto).

Comandante de Artillería, el Capitán 1º José María Aburto (Después Capitán 1º Platón Sánchez).

	Bron- ce.	Fierro.
Cañones-obuses de 15 <sup>c</sup> / <sub>m</sub> belgas, en cureñas Gribeauval.....	„	2
Cañón de 16, español, en cureña Gribeauval.....	1	„
Cañón de 16, español, en cureña de sitio..	1	„
Total.....	2	2

A este fuerte se le aumentaron 2 cañones de 24, españoles.

Luneta entre los fuertes del Loreto  
y Guadalupe.

Cañón-obús de 15 <sup>c</sup> / <sub>m</sub> belga, en cureña Gribeauval.....	„	1
---	---	---

Algunos de los montages de la artillería de sitio, que no se repararon por falta de tiempo y elementos, y porque la artillería enemiga los destruía, estaban en muy mal estado; y como que había muy pocos montages de respeto de ellos, quedaron unos 15 ó 20 cañones sin emplearse, desde la mitad del sitio.

De la artillería de batalla se destinaron 6 baterías de reserva, como sigue: Tres al mando del Jefe de División, Teniente Coronel de Infantería, Isidoro Santelices; dos con la División del Gral. Negrete, y una de á caballo al mando del Capitán 1º Francisco Castañeda, quedando el resto de sitio, batalla y montaña